

Министерство науки и высшего образования Российской Федерации  
Федеральное государственное автономное образовательное учреждение высшего образования  
**«Уральский федеральный университет  
имени первого Президента России Б.Н. Ельцина»**

491/03

**ПРИКАЗ**

24.05.2019

Екатеринбург

О создании Института экономики и управления со статусом САЕ

Во исполнение приказа от 12.11.2018г. №907/03 «О создании стратегической академической единицы «Школа экономики и управления», и в соответствии с решениями Ученого совета УрФУ (протокол от 25.03.2019г. №3; протокол от 25.02.2019 №2, протокол от 23.10.2017 №8)

**ПРИКАЗЫВАЮ:**

1. Создать с 01.09.2019г. Институт экономики и управления (сокращенное наименование – ИнЭУ, наименование на английском языке – Graduate School of Economics and Management) со статусом «Стратегическая академическая единица» на базе Института «Высшая школа экономики и менеджмента», Института государственного управления и предпринимательства, обособленных подразделений Бизнес-школа УрФУ, Центр сетевых программ в области экономики и менеджмента.
2. Определить в качестве коллегиальных органов управления ИнЭУ в соответствии с Политикой организационного развития Международный академический совет, Управляющий совет, Попечительский совет, созданные приказом от 12.11.2018г. №907/03 пп. №3,4,5.
3. Ввести с 01.09.2019г. в штатное расписание Института экономики и управления следующие ставки (всего 3,5 ставки):
  - Директор института – 1,0 ст.
  - Заместитель директора института по развитию – 1,0 ст.
  - Заместитель директора института по науке и инновациям – 0,5 ст.
  - Заместитель директора института по общим вопросам – 1,0 ст.
4. Возложить с 01.09.2019г. исполнение обязанностей директора Института экономики и управления на Толмачева Д.Е. с его согласия до проведения конкурентного отбора на должность директора института в соответствии с п.20 настоящего приказа.
5. Исполняющему обязанности директора Института экономики и управления Толмачеву Д.Е. в срок до 31.10.2019г. реализовать процедуры по формированию Ученого совета и Учебно-методического совета ИнЭУ.
6. Директору Института «Высшая школа экономики и менеджмента» Толмачеву Д.Е. совместно с директором Института государственного управления и предпринимательства Ключевым А.К. в срок до 31.05.2019г. вынести на рассмотрение Ученого совета УрФУ вопрос о создании Ученого совета ИнЭУ.
7. Исключить из штатного расписания структурных подразделений университета следующие ставки по мере высвобождения (всего 13,375 ст.):  
Институт «Высшая школа экономики и менеджмента»

- Директор института – 1,0 ст.
  - Заместитель директора по науке – 0,5 ст.
  - Заместитель директора по развитию – 1,0 ст.
  - Заместитель директора по общим вопросам – 0,875 ст.
  - Первый заместитель директора - заместитель директора по образованию – 0,25 ст.
- Итого: 3,625 ст.

Центр сетевых программ в области экономики и менеджмента

- Директор центра – 1,0 ст.
  - Заместитель директора по общим вопросам – 1,0 ст.
  - Заместитель директора по учебной работе – 1,0 ст.
- Итого: 3,0 ст.

Бизнес-школа УрФУ:

- Заместитель директора по учебной работе – 1,0 ст.
  - Заместитель директора по развитию – 1,0 ст.
  - Заместитель директора по общим вопросам – 0,25 ст.
  - Заместитель директора по инновационным проектам 1,0 ст.
- Итого: 3,25 ст.

Институт государственного управления и предпринимательства

- Директор института 1,0 ст.
  - Заместитель директора по проектной деятельности – 1,0 ст.
  - Заместитель директора по образованию – 1,0 ст.
  - Заместитель директора по науке и инновациям – 0,5 ст.
- Итого: 3,5 ст.

8. Осуществить в срок до 01.09.2019г. переподчинение структурных подразделений в соответствии с приложением 1.
9. Переименовать с 01.09.2019г. структурные подразделения Института экономики и управления в соответствии с приложением 2
10. Создать с 01.09.2019г. в составе Института экономики и управления структурные подразделения в соответствии с приложением 3.
11. Ликвидировать по мере высвобождения ставок и завершения переводов работников структурные подразделения в соответствии с приложением 4.
12. Ввести с 01.09.2019г. в штатное расписание структурных подразделений Института экономики и управления следующие ставки (всего 8,25 ст.):

Школа экономики и менеджмента:

- Директор школы – 1,0 ст.
  - Первый заместитель-заместитель директора школы по образованию – 0,25 ст.
  - Заместитель директора школы по науке и инновациям – 0,5 ст.
- Итого: 1,75 ст.

Бизнес-школа УрФУ:

- Заместитель директора – 1,0 ст.
- Итого: 1,0 ст.

Школа управления и междисциплинарных исследований:

- Директор школы – 1,0 ст.
  - Академический директор – 0,5 ст.
  - Заместитель директора школы по образованию – 0,5 ст.
- Итого: 2,0 ст.

Школа государственного управления и предпринимательства:

- Директор школы – 1,0 ст.
- Заместитель директора школы по образованию – 1,0 ст.
- Заместитель директора школы по науке и инновациям – 0,5 ст.
- Заместитель директора школы по проектной деятельности – 1,0 ст.

Итого: 3,5 ст.

13. Назначить с 01.09.2019г. директором Школы экономики и менеджмента Толмачева Д.Е. с его согласия.
14. Назначить с 01.09.2019г. директором Школы государственного управления и предпринимательства Ключева А.К. с его согласия.
15. Возложить с 01.09.2019г. исполнение обязанностей директора Школы управления и междисциплинарных исследований на Толмачева Д.Е. с его согласия.
16. Утвердить с 01.09.2019г. организационную структуру Института экономики и управления в соответствии с приложением 5.
17. Утвердить План мероприятий по реализации программы развития САЕ Институт экономики и управления на 2019 – 2022 гг. (дорожную карту) на основании решения Ученого совета УрФУ (протокол от 22.04.2019г. № 4) – приложение 6.
18. Директору Института «Высшая школа экономики и менеджмента» Толмачеву Д.Е. совместно с директором Института государственного управления и предпринимательства Ключевым А.К.:
  - 18.1. в срок до 06.05.2019г. представить в ПФУ проект штатного расписания в соответствии с организационной структурой Института экономики и управления (приложение 5) с учетом осуществляемых организационных изменений и переводную таблицу работников;
  - 18.2. в срок до 01.06.2019г. ознакомить работников Института «Высшая школа экономики и менеджмента» и Института государственного управления и предпринимательства с настоящим приказом.
19. Исполняющему обязанности директора Института экономики и управления Толмачеву Д.Е.:
  - 19.1. в срок до 31.10.2019г. организовать разработку и представить на утверждение положения о созданных структурных подразделениях и должностные инструкции работников, а также актуализированные версии положений переименованных и переподчиненных структурных подразделений и соответствующие должностные инструкции работников;
  - 19.2. обеспечить создаваемые структурные подразделения номенклатурой дел, а также учесть в номенклатуре дел института номенклатурные индексы для протоколов ГАК и ГЭК структурных подразделений ИнЭУ, осуществляющих образовательную деятельность.
20. Первому проректору Бугрову Д.В. в срок до 30.06.2020г. организовать проведение конкурентного отбора претендентов на замещение должности директора Института экономики и управления в соответствии с процедурой, утвержденной приказом от 20.06.2014г. № 429/03.
21. Заместителю начальника Управления стратегического развития и маркетинга Зориной А.Д. внести соответствующие изменения в структуру университета.
22. Начальнику Планово-финансового управления Хафизовой Э.М. внести советующие изменения в штатное расписание университета.
23. Начальнику Управления персонала Меньшиковой А.Л.:
  - 23.1. организовать перевод работников согласно поданным ими заявлениям с сохранением условий и сроков в соответствии с ранее заключенными трудовыми договорами за исключением условия о месте работы;

- 23.2. уведомлять заместителя начальника Управления стратегического развития и маркетинга Зорину А.Д. об окончании переводов работников.
24. Директору Бизнес-школы УрФУ Рожковой Л.Е.:
  - 24.1. в срок до 01.06.2019г. ознакомить работников Бизнес-школы УрФУ с настоящим приказом;
  - 24.2. внести соответствующие изменения в штатное расписание Бизнес-школы УрФУ;
  - 24.3. своевременно провести мероприятия в соответствии с трудовым законодательством РФ.
25. Все вышеназванные организационные изменения осуществить с сокращением штатной численности АУП Института «Высшая школа экономики и менеджмента» на 1,625 ст.
26. Проректору по информационным технологиям Полтавцу А.В. в срок до 01.09.2019г. внести изменения в единую информационную систему университета.
27. Директору Института «Высшая школа экономики и менеджмента» Толмачеву Д.Е., директору Института государственного управления и предпринимательства Ключеву А.К., Директору Центра сетевых программ в области экономики и менеджмента Коваленко С.В. в срок до 01.09.2019г. передать в Управление по делопроизводству и общим вопросам (Мира 19, М-317) печати и штампы устаревшего образца.
28. Контроль исполнения приказа оставляю за собой.

Ректор



В.А. Кокшаров

**Перечень перемещаемых (переподчиняемых) подразделений**

№ п/п	Наименование переподчиняемого подразделения	Вывести из структурного подразделения / подчинения	Ввести в структурное подразделение / подчинение
1.	Институт «Высшая школа экономики и менеджмента»	Ректор	Директор Института экономики и управления
2.	Институт государственного управления и предпринимательства	Ректор	Директор Института экономики и управления
3.	Центр сетевых программ в области экономики и менеджмента	Институт «Высшая школа экономики и менеджмента»	Директор Института экономики и управления
4.	Бизнес-школа УрФУ	Первый заместитель директора - заместитель директора по образованию Института «Высшая школа экономики и менеджмента»	Директор Института экономики и управления
5.	Лаборатория международной и региональной экономики	Центр сетевых программ в области экономики и менеджмента	Научно-образовательный центр «Поддержка принятия решений в области региональной политики» (создаваемый в соответствии с п. №1 приложения 3)
6.	Центр исследований филантропии и социальных программ бизнеса	Заместитель директора по развитию Института «Высшая школа экономики и менеджмента»	Научно-образовательный центр «Некоммерческий сектор» (создаваемый в соответствии с п. №2 приложения 3)
7.	Центр инновационного предпринимательства	Заместитель директора по проектной деятельности Института государственного управления и предпринимательства	Научно-образовательный центр «Некоммерческий сектор» (создаваемый в соответствии с п. №2 приложения 3)
8.	Научная лаборатория экономики и цифрового общества	Заместитель директора по науке Института «Высшая школа экономики и менеджмента»	Научно-образовательный центр «Цифровое общество» (создаваемый в соответствии с п. №3 приложения 3)
9.	Лаборатория прикладных системных исследований	Центр сетевых программ в области экономики и менеджмента	Научно-образовательный центр «Цифровое общество» (создаваемый в соответствии с п. №3 приложения 3)

№ п/п	Наименование переподчиняемого подразделения	Вывести из структурного подразделения / подчинения	Ввести в структурное подразделение / подчинение
10.	Центр «Карьера»	Заместитель директора по развитию Института «Высшая школа экономики и менеджмента»	Заместитель директора по развитию Института экономики и управления
11.	Кафедра анализа систем и принятия решений	Департамент бизнес- информатики и математического моделирования	Первый заместитель-заместитель директора по образованию Школы экономики и менеджмента
12.	Кафедра моделирования управляемых систем	Департамент бизнес- информатики и математического моделирования	Первый заместитель-заместитель директора по образованию Школы экономики и менеджмента
13.	Кафедра финансового и налогового менеджмента	Департамент финансовой и экономической безопасности	Первый заместитель-заместитель директора по образованию Школы экономики и менеджмента
14.	Кафедра экономической безопасности производственных комплексов	Департамент финансовой и экономической безопасности	Первый заместитель-заместитель директора по образованию Школы экономики и менеджмента
15.	Кафедра экономики и управления на металлургических и машиностроительных предприятиях	Департамент промышленного бизнеса и менеджмента	Первый заместитель-заместитель директора по образованию Школы экономики и менеджмента
16.	Кафедра маркетинга	Департамент менеджмента	Первый заместитель-заместитель директора по образованию Школы экономики и менеджмента
17.	Кафедра Международной экономики и менеджмента	Департамент менеджмента	Первый заместитель-заместитель директора по образованию Школы экономики и менеджмента
18.	Кафедра правового регулирования экономической деятельности	Департамент менеджмента	Первый заместитель-заместитель директора по образованию Школы экономики и менеджмента
19.	Кафедра экономической теории и экономической политики	Департамент экономики и финансов	Первый заместитель-заместитель директора по образованию Школы экономики и менеджмента
20.	Кафедра эконометрики и статистики	Департамент экономики и финансов	Первый заместитель-заместитель директора по образованию Школы экономики и менеджмента

№ п/п	Наименование переподчиняемого подразделения	Вывести из структурного подразделения / подчинения	Ввести в структурное подразделение / подчинение
21.	Кафедра финансов, денежного обращения и кредита	Департамент экономики и финансов	Первый заместитель-заместитель директора по образованию Школы экономики и менеджмента
22.	Кафедра учета, анализа и аудита	Департамент экономики и финансов	Первый заместитель-заместитель директора по образованию Школы экономики и менеджмента
23.	Кафедра экономики и управления строительством и рынком недвижимости	Департамент "Инвестиционно-строительный бизнес и управление недвижимостью"	Первый заместитель-заместитель директора по образованию Школы экономики и менеджмента
24.	Департамент Научно-образовательный центр «Инженерно-экономические, финансовые, эколого-экономические исследования и образовательные программы в высокотехнологичных отраслях»	Директор Института «Высшая школа экономики и менеджмента»	Первый заместитель-заместитель директора по образованию Школы экономики и менеджмента
25.	Базовая кафедра «Финансовый мониторинг»	Директор Института «Высшая школа экономики и менеджмента»	Первый заместитель-заместитель директора по образованию Школы экономики и менеджмента
26.	Отдел по воспитательной работе	Первый заместитель директора - заместитель директора по образованию Института «Высшая школа экономики и менеджмента»	Первый заместитель-заместитель директора по образованию Школы экономики и менеджмента
27.	Центр довузовской подготовки и приема	Первый заместитель директора - заместитель директора по образованию Института «Высшая школа экономики и менеджмента»	Директор Института экономики и управления
28.	Финансовая служба	Директор Института «Высшая школа экономики и менеджмента»	Директор Института экономики и управления
29.	Центр поддержки научной деятельности	Директор Института «Высшая школа экономики и менеджмента»	Заместитель директора по науке и инновациям Института экономики и управления
30.	Центр маркетинга и PR	Заместитель директора по развитию Института «Высшая школа экономики и менеджмента»	Заместитель директора по развитию Института экономики и управления

№ п/п	Наименование переподчиняемого подразделения	Вывести из структурного подразделения / подчинения	Ввести в структурное подразделение / подчинение
31.	Центр международного сотрудничества	Заместитель директора по развитию Института «Высшая школа экономики и менеджмента»	Заместитель директора по развитию Института экономики и управления
32.	Отдел дополнительного профессионального образования	Заместитель директора по учебной работе Центра сетевых программ в области экономики и менеджмента	Заместитель директора по образованию Школы управления и междисциплинарных исследований
33.	Центр заочного обучения	Центр сетевых программ в области экономики и менеджмента	Заместитель директора по образованию Школы управления и междисциплинарных исследований
34.	Отдел маркетинга	Заместитель директора по общим вопросам Центра сетевых программ в области экономики и менеджмента	Заместитель директора по образованию Школы управления и междисциплинарных исследований
35.	Редакции научных журналов (проектная)	Заместитель директора по науке Института «Высшая школа экономики и менеджмента»	Школа управления и междисциплинарных исследований
36.	Административно-хозяйственный отдел	Заместитель директора по общим вопросам Центра сетевых программ в области экономики и менеджмента	Школа управления и междисциплинарных исследований
37.	Кафедра интегрированных маркетинговых коммуникаций и брендинга	Директор Института государственного управления и предпринимательства	Заместитель директора по образованию Школы государственного управления и предпринимательства
38.	Кафедра теории, методологии и правового обеспечения государственного и муниципального управления	Директор Института государственного управления и предпринимательства	Заместитель директора по образованию Школы государственного управления и предпринимательства
39.	Кафедра социологии и технологий государственного и муниципального управления	Директор Института государственного управления и предпринимательства	Заместитель директора по образованию Школы государственного управления и предпринимательства
40.	Кафедра языков массовых коммуникаций	Директор Института государственного управления и предпринимательства	Заместитель директора по образованию Школы государственного управления и предпринимательства
41.	Кафедра региональной экономики, инновационного предпринимательства и безопасности	Директор Института государственного управления и предпринимательства	Заместитель директора по образованию Школы государственного управления и предпринимательства



№ п/п	Наименование переподчиняемого подразделения	Вывести из структурного подразделения / подчинения	Ввести в структурное подразделение / подчинение
42.	Центр магистерских программ и послевузовского образования	Заместитель директора по образованию Института государственного управления и предпринимательства	Заместитель директора по образованию Школы государственного управления и предпринимательства
43.	Центр карьеры и социального партнерства	Заместитель директора по проектной деятельности Института государственного управления и предпринимательства	Заместитель директора по проектной деятельности Школы государственного управления и предпринимательства
44.	Центр дополнительного профессионального образования	Заместитель директора по проектной деятельности Института государственного управления и предпринимательства	Заместитель директора по проектной деятельности Школы государственного управления и предпринимательства
45.	Центр коммуникационных технологий	Заместитель директора по проектной деятельности Института государственного управления и предпринимательства	Заместитель директора по проектной деятельности Школы государственного управления и предпринимательства
46.	Библиотечно-информационный центр	Заместитель директора по науке и инновациям Института государственного управления и предпринимательства	Заместитель директора по науке и инновациям Школы государственного управления и предпринимательства
47.	Научно-исследовательский центр "Евразийская интеграция: история, политика, экономика"	Заместитель директора по науке и инновациям Института государственного управления и предпринимательства	Заместитель директора по науке и инновациям Школы государственного управления и предпринимательства
48.	Научно-исследовательская лаборатория "Стратегии регионального развития: устойчивость и безопасность экономических систем"	Заместитель директора по науке и инновациям Института государственного управления и предпринимательства	Заместитель директора по науке и инновациям Школы государственного управления и предпринимательства
49.	Центр "кафедра ЮНЕСКО по университетскому управлению и планированию"	Заместитель директора по науке и инновациям Института государственного управления и предпринимательства	Заместитель директора по науке и инновациям Школы государственного управления и предпринимательства
50.	Редакция журнала "Университетское управление: практика и анализ"	Заместитель директора по науке и инновациям Института государственного управления и предпринимательства	Заместитель директора по науке и инновациям Школы государственного управления и предпринимательства

№ п/п	Наименование переподчиняемого подразделения	Вывести из структурного подразделения / подчинения	Ввести в структурное подразделение / подчинение
51.	Отдел информационных технологий обучения и управления	Директор Института государственного управления и предпринимательства	Директор Школы государственного управления и предпринимательства
52.	Отдел обеспечения деятельности института	Директор Института государственного управления и предпринимательства	Директор Школы государственного управления и предпринимательства

СОГЛАСОВАНО С  
 ВМЕСТЕ С ОСНОВНЫМ  
 ДОКУМЕНТОМ

**Перечень переименовываемых подразделений**

№ п/п	Прежнее наименование подразделения	Новое наименование подразделения	Вышестоящее подразделение/руководитель
1.	Институт «Высшая школа экономики и менеджмента»	Школа экономики и менеджмента	Директор Института экономики и управления
2.	Институт государственного управления и предпринимательства	Школа государственного управления и предпринимательства	Директор Института экономики и управления
3.	Центр сетевых программ в области экономики и менеджмента	Школа управления и междисциплинарных исследований	Директор Института экономики и управления
4.	Отдел организации учебной работы	Отдел организации образовательной деятельности	Первый заместитель-заместитель директора по образованию Школы экономики и менеджмента
5.	Отдел организации учебной работы	Отдел организации образовательной деятельности	Заместитель директора по образованию Школы государственного управления и предпринимательства
6.	Отдел обеспечения деятельности института	Отдел обеспечения деятельности школы	Школа государственного управления и предпринимательства
7.	Учебно-методический отдел	Отдел организации образовательной деятельности	Заместитель директора по образованию Школы управления и междисциплинарных исследований
8.	Научная лаборатория экономики и цифрового общества	Научная лаборатория экономики цифрового общества	Научно-образовательный центр «Цифровое общество» (создаваемый в соответствии с п. №3 приложения 3)
9.	Центр инновационного предпринимательства	Центр развития местных сообществ и инициатив	Научно-образовательный центр «Некоммерческий сектор» (создаваемый в соответствии с п. №2 приложения 3)
10.	Департамент Научно-образовательный центр «Инженерно-экономические, финансовые, эколого-экономические исследования и образовательные программы в высокотехнологичных отраслях»	Научно-образовательный центр «Инженерно-экономические, финансовые, эколого-экономические исследования и образовательные программы в высокотехнологичных отраслях»	Первый заместитель-заместитель директора по образованию Школы экономики и менеджмента

**Перечень создаваемых подразделений**

№ п/п	Наименование создаваемого подразделения	Вышестоящее подразделение/руководитель
1.	Научно-образовательный центр «Поддержка принятия решений в области региональной политики»	Школа управления и междисциплинарных исследований
2.	Научно-образовательный центр «Некоммерческий сектор»	Школа управления и междисциплинарных исследований
3.	Научно-образовательный центр «Цифровое общество»	Школа управления и междисциплинарных исследований
4.	Кафедра экономики	Научно-образовательный центр «Поддержка принятия решений в области региональной политики»
5.	Кафедра менеджмента	Научно-образовательный центр «Поддержка принятия решений в области региональной политики»
6.	Лаборатория исследования рынка труда и демографии	Научно-образовательный центр «Поддержка принятия решений в области региональной политики»
7.	Лаборатория поведенческой экономики	Научно-образовательный центр «Поддержка принятия решений в области региональной политики»
8.	Административная служба и ИТ	Заместитель директора по общим вопросам Института экономики и управления
9.	Центр партнерских отношений	Заместитель директора по развитию Института экономики и управления

СОГЛАСОВАНО «СЭ»  
ВМЕСТЕ С ОСНОВНЫМ  
ДОКУМЕНТОМ

**Перечень ликвидируемых подразделений с переводом работников**

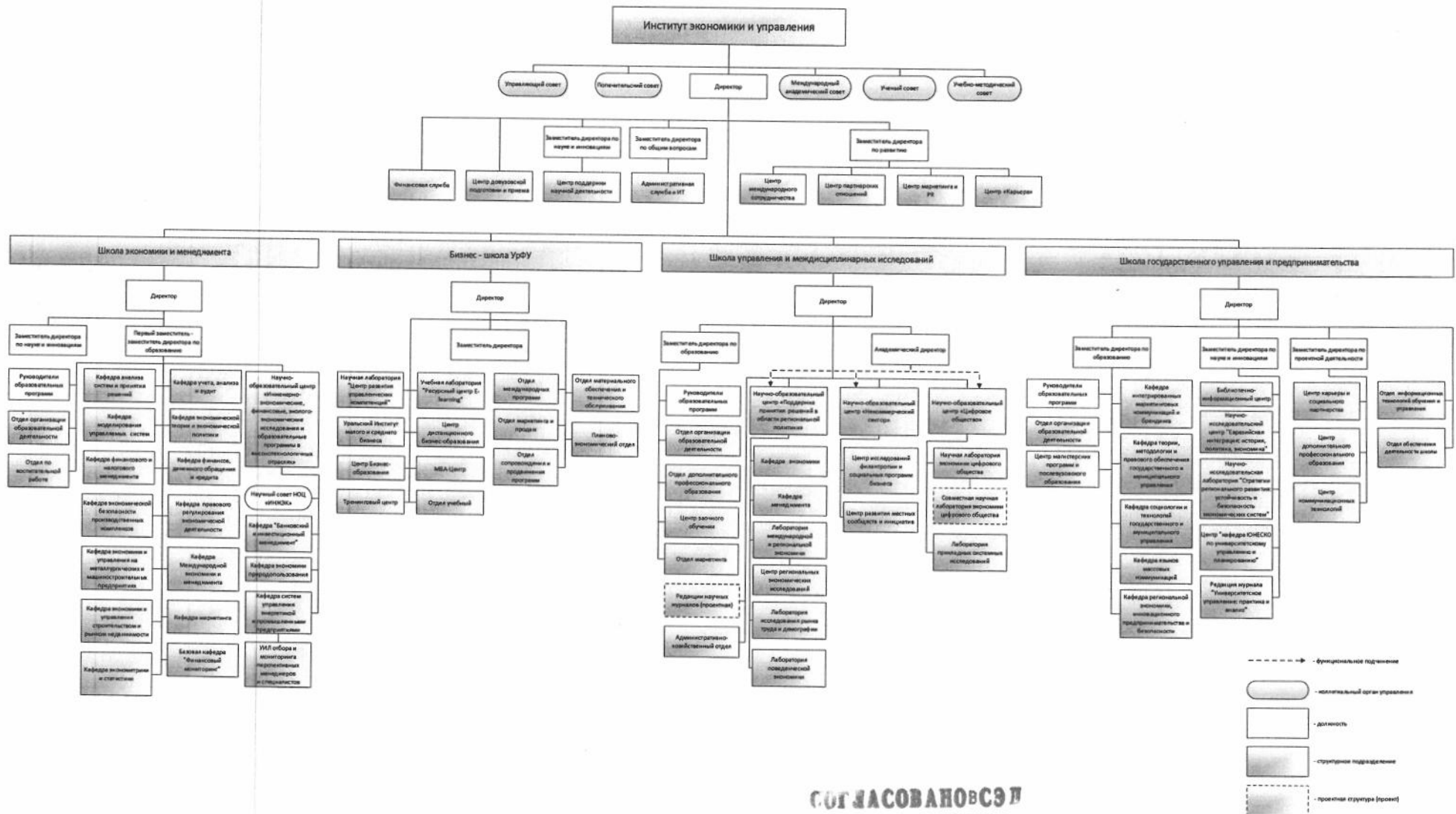
№ п/п	Наименование ликвидируемого подразделения	Вышестоящее подразделение/руководитель	Передача функций подразделению
1.	Кафедра предпринимательства и инноваций	Бизнес-школа УрФУ	МВА-Центр Бизнес-школы УрФУ
2.	Кафедра Стратегического менеджмента	Бизнес-школа УрФУ	МВА-Центр Бизнес-школы УрФУ
3.	Центр дополнительного образования	Заместитель директора по развитию Института «Высшая школа экономики и менеджмента»	Отдел дополнительного профессионального образования Школы управления и междисциплинарных исследований
4.	Научно-образовательный центр «Теоретические и прикладные проблемы экономического развития»	Заместитель директора по науке Института «Высшая школа экономики и менеджмента»	Научно-образовательный центр «Поддержка принятия решений в области региональной политики» Школы управления и междисциплинарных исследований
5.	Научно-образовательный центр «Информационно-аналитическая поддержка принятия решений»	Заместитель директора по науке Института «Высшая школа экономики и менеджмента»	Научно-образовательный центр «Поддержка принятия решений в области региональной политики» Школы управления и междисциплинарных исследований
6.	Департамент подготовки магистров и кадров высшей квалификации	Первый заместитель директора - заместитель директора по образованию Института «Высшая школа экономики и менеджмента»	Отдел организации образовательной деятельности (ОООД), Руководители образовательных программ (РОП), Кафедры, Финансовая служба
7.	Кабинет экономических наук	Заместитель директора по науке Института «Высшая школа экономики и менеджмента»	ОООД, РОП, Кафедры, Финансовая служба
8.	Научно-образовательный центр «Современные проблемы международных экономических отношений»	Заместитель директора по науке Института «Высшая школа экономики и менеджмента»	Научно-образовательный центр «Поддержка принятия решений в области региональной политики» Школы управления и междисциплинарных исследований

№ п/п	Наименование ликвидируемого подразделения	Вышестоящее подразделение/руководитель	Передача функций подразделению
9.	Центр Учебно-компьютерный при каф. ЭиОПМ	Кафедра экономики и управления на металлургических и машиностроительных предприятиях	Кафедра экономики и управления на металлургических и машиностроительных предприятиях
10.	Кафедра «Финансовый менеджмент»	Департамент менеджмента	Кафедра международной экономики и менеджмента
11.	Департамент бизнес-информатики и математического моделирования	Первый заместитель директора - заместитель директора по образованию Института «Высшая школа экономики и менеджмента»	ОООД, РОП, Кафедры, Финансовая служба
12.	Департамент финансовой и экономической безопасности	Первый заместитель директора - заместитель директора по образованию Института «Высшая школа экономики и менеджмента»	ОООД, РОП, Кафедры, Финансовая служба
13.	Департамент промышленного бизнеса и менеджмента	Первый заместитель директора - заместитель директора по образованию Института «Высшая школа экономики и менеджмента»	ОООД, РОП, Кафедры, Финансовая служба
14.	Департамент менеджмента	Первый заместитель директора - заместитель директора по образованию Института «Высшая школа экономики и менеджмента»	ОООД, РОП, Кафедры, Финансовая служба
15.	Департамент экономики и финансов	Первый заместитель директора - заместитель директора по образованию Института «Высшая школа экономики и менеджмента»	ОООД, РОП, Кафедры, Финансовая служба
16.	Департамент «Инвестиционно-строительный бизнес и управление недвижимостью»	Первый заместитель директора - заместитель директора по образованию Института «Высшая школа экономики и менеджмента»	ОООД, РОП, Кафедры, Финансовая служба
17.	Отдел информационно-технического обеспечения	Бизнес-школа УрФУ	Административная служба и ИТ Института экономики и управления
18.	Отдел информационных технологий	Центр сетевых программ в области экономики и менеджмента	Административно-хозяйственный отдел Школы управления и междисциплинарных исследований

№ п/п	Наименование ликвидируемого подразделения	Вышестоящее подразделение/руководитель	Передача функций подразделению
19.	Административная служба	Заместитель директора по общим вопросам Института «Высшая школа экономики и менеджмента»	Административная служба и ИТ Института экономики и управления
20.	Отдел ИТ поддержки	Заместитель директора по общим вопросам Института «Высшая школа экономики и менеджмента»	Административная служба и ИТ Института экономики и управления

СОГЛАСОВАНО В СЭП  
ВМЕСТЕ С ОСНОВНЫМ  
ДОКУМЕНТОМ

### Организационная структура Института экономики и управления с 01.09.2019г.



СОГЛАСОВАНО ВСЯ  
ВМЕСТЕ С ОСНОВНЫМ  
ДОКУМЕНТОМ

- функциональное подчинение
- - коллегиальный орган управления
- - должность
- ▭ - структурное подразделение
- ▨ - проектная структура (проект)



План мероприятий по реализации программы развития САЕ Институт экономики и управления на 2019 – 2022 гг.  
(Дорожная карта)

№	Наименование мероприятия	Срок реализации	Ожидаемый результат (показатель)	Ожидаемый результат (сроки)			
				2019	2020	2021	2022
1.	Мероприятия по развитию образовательной и научно-исследовательской деятельности						
1.1.	Формирование новой модели организации магистратуры	2019 – 2022	1 этап: разработана концепция развития магистратуры 2 этап: апробированы подходы к организации магистратуры Сформирована новая модель организации магистратуры во взаимосвязи с пулом образовательных программ аспирантуры, докторантуры	+	+		+
1.1.1.	Развитие ключевых центров превосходства/научных лабораторий по приоритетным научным направлениям	2019 – 2022	Сформированы ключевые научные направления; Результаты публикационной активности и привлечения внебюджетных средств соответствующих научных подразделений включены в показатели САЕ; Результаты нацелены на продвижение в предметных рейтингах Economics & Econometrics, Business & Management Studies, Social Policy & Administration (QS); Business & Economics (THE) САЕ вошел в рейтинг Business & Economics (THE) САЕ вошел в рейтинг Social Policy & Administration (QS) САЕ вошел в рейтинг Economics & Econometrics (QS)	+			
1.1.2.	Обеспечение трансфера результатов исследований в образовательные программы: формирование пула образовательных программ на базе НОЦ	2019 – 2022	Открыты программы ДПО по приоритетным научным направлениям Открыты программы магистратуры по приоритетным научным направлениям		+		+
1.1.3.	Обеспечение качества обучения по стандарту AACSB	2019 – 2020	Сформирована система оценки качества обучения и управления учебными планами, апробирована на пяти образовательных программах, внедрена в рамках всего учебного процесса		+		
1.2.	Создание совместных программ с ведущими зарубежными университетами (программ двух дипломов)	2019 - 2020	Запущены программы двух дипломов (не менее трех программ)		+		
1.3.	Создание совместных программ с корпоративными партнерами	2019 - 2021	Запущены корпоративные программы и программы, реализуемые в партнерстве с крупным работодателем (не менее трех программ)		+	+	
1.4.	Формирование центра компетенций в области современных технологий дистанционного обучения; замещение	2019 – 2022	1 этап: разработан план развития дистанционного обучения САЕ, разработан и включен в контент ряда программ совместный образовательный курс (см. п. 1.5.)	+			

	заочного обучения		Достигнут показатель 10% цифровизации контента всех дисциплин; Открыта программа онлайн-МВА двух дипломов с зарубежным университетом-партнером; Реализуются не менее 10 коммерчески успешных онлайн-программ ДПО						+
1.5.	Создание системы подготовки кадров, конкурентоспособных в глобальной цифровой экономике	2019 – 2021	В учебные планы существующих образовательных программ включены необходимый набор дисциплин, формирующих цифровые компетенции: этап апробации (4 образовательные программы);						+
			Этап реализации: все образовательные программы						+
			Запущены образовательные продукты в области Data Science, в том числе совместно с корпоративными партнерами					+	+
1.6.	Развитие проектного обучения совместно с корпоративными партнерами	2019 – 2022	Создана облачная платформа для реализации проектной работы студентов; реализуется ряд работ над проектами по заказу корпоративных партнеров					+	
			Реализуется не менее 50 проектов в год; Вовлечено в реализацию проекта не менее 10% контингента обучающихся; Привлечено не менее 20 корпоративных партнеров						
1.7.	Международная программная и институциональная аккредитации	2019 – 2022	Получена реаккредитация EPAS, стартовала финальная фаза подготовки к аккредитации AACSB						+
1.8.	Развитие научных журналов, индексируемых в Scopus, WoS	2019 – 2022	Четыре научных журнала из шести выпускаемых индексируются в международных базах цитирования					+	
2.	<b>Организационные и инфраструктурные изменения, развитие кадрового потенциала</b>								
2.1.	Создание Института экономики и управления (Graduate School of Economics and Management)	2019	Создан объединенный институт на базе Института ВШЭМ, ИГУП, обособленных подразделений Бизнес-школа УрФУ, ЦСПЭМ, централизованы органы управления; В составе ИнЭУ функционируют Школа экономики и управления, Школа государственного управления и предпринимательства; Объединены централизованные функции двух институтов. Оптимизирован штат руководителей высшего звена.					+	
2.2.	Создание Школы управления и междисциплинарных исследований в составе ИнЭУ	2019-2020	В составе Школы управления и междисциплинарных исследований созданы научно-образовательные центры; В составе НОЦ функционируют научные лаборатории; созданы условия для развития проектных инициатив; Частично переведены образовательные программы.					+	+
2.3.	Проведение совместной приемной кампании с объединенным бюджетом продвижения	2019 и далее	Реализован совместный набор контингента с совокупным ежегодным приростом не менее 5% к предыдущему году					+	+
2.4.	Проведение совместных научно-исследовательских проектов	2019 и далее	Реализуются совместные научные проекты, объединяющие коллективы ВШЭМ и ИГУП					+	+
2.5.	Анализ существующих бизнес-процессов в институтах	2019	Выявлены и внедрены лучшие практики ВШЭМ и ИГУП					+	

2.6.	Создание конкурсной системы распределения средств развития	2019	Запущена система внутренних конкурсов по единым правилам	+				
2.7.	Создание и реализация внутреннего стандарта в области технологического оснащения и материальной базы	2019 – 2022	Произведено обновление материально-технической базы САЕ в соответствии с разработанным стандартом					+
2.8.	Проведение конкурсного отбора на позиции НПП в Школе управления и междисциплинарных исследований, в том числе найм на международном и российском рынке	2019 - 2022	Проведен конкурсный набор, закрыты позиции в соответствии со штатным расписанием, в т.ч. за счет привлечения сотрудников на внешнем рынке труда.		+		+	+
2.9.	Реализация программы переподготовки преподавателей: повышение квалификации, стажировки, организация академической мобильности НПП для участия в научных конференциях и преподавательского обмена с зарубежными университетами-партнера	2019 - 2022	Сформирован механизм поддержки молодых ученых – 20; Ежегодно проходят обучение – не менее 50 НПП без выезда, и еще 15 НПП с выездом; Организованы визиты преподавателей для чтения лекций в зарубежные университеты – не менее 10 чел. в год; Участвуют в программе академической мобильности – не менее 80 чел. в год	+		+	+	+
2.10.	Создание системы коворкингов и внеаудиторных пространств	2019-2020	Открыты три новых коворкинг-зоны при поддержке корпоративных партнеров; Привлечены средства спонсоров на благоустройство и организацию внеаудиторных пространств			+		
2.11.	Переход к целевой организационной модели	2022	Сформирована школа магистратуры, сформированы новые программы магистратуры, научные подразделения; Функционируют школы бакалавриата и специалитета					+
<b>3.</b>	<b>Изменение финансовой модели</b>							
3.1.	Разработка финансовой модели и организационной структуры	2019	Разработана финансовая модель и организационная структура	До 01.06.19				
3.2.	Формирование бюджета Школы управления и междисциплинарных исследований на 2019/2020 уч.год	2019	Сформирован бюджет Школы управления и междисциплинарных исследований на 2019/2020 уч.год	До 01.06.19				
3.3.	Объединение фондов развития	2019	Объединены собственные ресурсы развития и средства ППК	+				
3.4.	Объединение бюджета продвижения	2019-2020	Сформирован объединенный бюджет продвижения	+				
3.5.	Формирование централизованного фонда финансирования АУП САЕ	2019	Сформирован централизованный фонд АУП			+		
3.6.	Перевод обновленных магистерских программ в Школу управления и междисциплинарных исследований	2019-2022	Доходная и расходная часть магистерских программ закреплены за Школой управления и междисциплинарных исследований; Сформирована система взаимозачета со школами.	23%	48%	65%	100%	

СОГЛАСОВАНО в СЭ  
ВМЕСТЕ С ОСНОВНЫМ  
ДОКУМЕНТОМ